

---

# 创鑫激光 - G3 系列激光器

## 软件安装指导书 V1.2

更新时间：2020.06.15

---

---

# 变更记录

版本	变更项	变更日期
1.0	新建文档：第一至第十一节。	2020/03/12
1.1	新增第十二节：EtherNet 接口应用。	2020/03/20
1.2	官网更新，修改第三节、第八节。	2020/06/15

---

---

## 目录

变更记录	- 2 -
一、 硬件要求	- 4 -
二、 安装要求	- 4 -
三、 必备组件	- 4 -
四、 支持的客户端操作系统	- 4 -
五、 支持的服务器操作系统	- 5 -
六、 查看电脑系统配置	- 6 -
七、 确认机型	- 8 -
八、 确认软件	- 9 -
九、 软件安装及卸载	- 10 -
1. 安装	- 10 -
2. 卸载	- 16 -
十、 安装失败问题分析	- 16 -
十一、 安装软件提示 2503 错误的解决办法	- 17 -
十二、 EtherNet 接口应用	- 22 -
1. 接口确认	- 22 -
2. 软件连接	- 23 -
3. EtherNet 接口网页设置	- 24 -

---

---

## 一、硬件要求

处理器	1 GHz
RAM	512 MB
磁盘空间 (最小值)	
32 位	4.5 GB
64 位	4.5 GB

## 二、安装要求

需要具有管理员权限才能进行安装。如果在要安装该软件的计算机上不具有管理员权限，请联系网络管理员。

## 三、必备组件

.NET Framework 4.6

来源：

- ① 随机装箱的 U 盘内。
- ② 进入创鑫激光官网，“服务” - “下载中心” - “安装软件”，点击“NET 4.6”进行下载。

<http://www.maxphotonics.com>

## 四、支持的客户端操作系统

操作系统	支持的版本	.NET Framework 4.6
Windows 10 2019 年 5 月更新	32 位和 64 位	系统自带，无需安装
Windows 10 2018 年 10 月更新	32 位和 64 位	系统自带，无需安装
Windows 10 2018 年 4 月更新	32 位和 64 位	系统自带，无需安装

---

Windows 10 Fall Creators Update	32 位和 64 位	系统自带，无需安装
Windows 10 创意者更新	32 位和 64 位	系统自带，无需安装
Windows 10 周年更新	32 位和 64 位	系统自带，无需安装
Windows 10 November Update	32 位和 64 位	系统自带，无需安装
Windows 10	32 位和 64 位	系统自带，无需安装
Windows 8.1	32 位、64 位和 ARM	手动安装
Windows 8	32 位、64 位和 ARM	手动安装
Windows 7 SP1	32 位和 64 位	手动安装
Windows Vista SP2	32 位和 64 位	手动安装
Windows XP	不支持	不支持

### 注意：

在 Windows 7 系统上，.NET Framework 要求安装 Windows 7 SP1。如果运行的是 Windows 7 系统，但尚未安装 Service Pack 1，则需要先安装 SP1，然后才能安装 .NET Framework。

## 五、支持的服务器操作系统

操作系统	支持的版本	.NET Framework 4.6
Windows Server 2019	64 位	系统自带，无需安装
Windows Server 版本 1809	64 位	系统自带，无需安装
Windows Server 版本 1803	64 位	系统自带，无需安装
Windows Server 版本 1709	64 位	系统自带，无需安装
Windows 2016 Server	64 位	系统自带，无需安装
Windows Server 2012 R2	64 位	手动安装
Windows Server 2012 (64 位版本)	64 位	手动安装
Windows Server 2008 R2 SP1	64 位	手动安装
Windows Server 2008 SP2	32 位和 64 位	手动安装

### 注意：

① .NET Framework 对 Windows Server 2008 R2 SP1 或更高版本的服务器核心角色的支持有限。

②适用于基于 Itanium 的系统的 Windows Server 2008 R2 不支持 .NET Framework。

③在 Windows Server 2008 SP2 上，.NET Framework 在服务器核心角色中不受支持。

---

## 六、查看电脑系统配置

大家经常使用电脑，是否有人都不知道自己的电脑系统版本呢？或者有时遇到一些电脑问题，请教电脑高手时，电脑高手会询问自己电脑系统是什么版本、什么配置？当系统配置不在软件运行要求范围内时，可能导致软件无法正常运行。如果你不知道如何查看电脑系统配置，下面就教大家到底怎么查看。（对这个流程比较熟悉的人员请移至下一节）

这里以 Win7 系统为例，主要介绍了两种比较常见的查看方法，按步骤进行操作即可。

1. 打开电脑，鼠标右键点击桌面“计算机”（windows8 及以上是“这台电脑”，windows7 是“计算机”，windows xp 是“我的电脑”），选择“属性”，如图：



2. 在打开的属性界面，即可看到系统信息。

Windows 10 如图

---



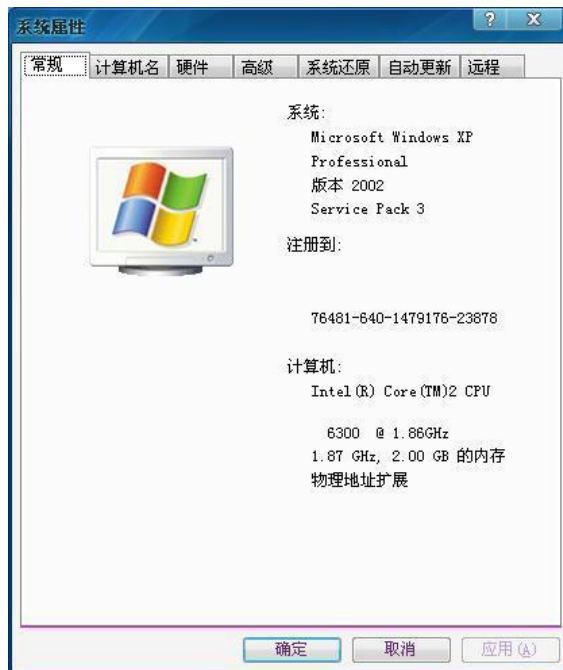
Windows 8.1 如图



Windows 7 如图



Windows XP 如图



如果桌面上没有上述“这台电脑”/“计算机”/“我的电脑”图标，可点击桌面左下角或按下键盘左下角 Windows 图标，打开开始菜单，在弹出的菜单选项中右键点击“计算机”，选择“属性”选项，即可打开系统页面。

## 七、确认机型

### 1. 前面板



(新版 500W 机型外壳与之类似，但不属于 G3 系列机型，不可使用该软件。)  
(新版 500W 机型判断需依靠背板标签。见下文)

### 2. 背板



(研发机，没有贴标签)

### 3. 背板标签



正常出货机器背板上贴有标签，标签上有两个信息：SN、PN（有些写成 MODEL 或 Model-Type），PN 共有三段：单模第一段为 MFSC，多模第一段为 MFMC；第二段是激光器最大输出功率；第三段的最后面是一个数字或小数，整数部分如果是 2，统称为 G2 激光器，如果是 3，则统称为 G3 激光器。本文讲到的就是 G3 激光器。

注意：

1. 如果 PN 第一段为 MFSC, 且第二段大于或等于 3000W, 不论第三段后面的数字是什么, 均是 G3 系列高功率单模产品（如上图），下文中软件界面不适用于该机型。

2. 如果 Model-type 第一段为 MFSC, 且第二段为 500W, 不论第三段后面的数字是什么, 均是 G2 系列单模产品，下文中软件不适用于该机型。

## 八、确认软件

G3 系列监控软件一共只有 1 款，多种机型均可使用，连接时软件自动适配。

监控软件名为 G3\_Series - n.n.n.n.exe, n.n.n.n 表示版本号。

新版本最近发布日期为 2020-04-17, 版本为 G3-Series - 1.0.0.80.exe。

注意：

有新版本发布时，尽量使用新版本。如果使用的是标准机型（非标产品不适用），若发现现有软件版本生成时间与激光器出货时间相差甚远，可登陆我司官网下载中心，下载较新版本软件 G3\_Series - n.n.n.n 进行使用，具体版本号以实际为准。

下载路径：创鑫激光官网 - “服务” - “下载中心” - “安装软件”，如下图。



## 九、软件安装及卸载

### 1. 安装

#### 1) 安装运行环境.NET:

运行环境只需要安装一次，更新上位机软件时，无需再次安装运行环境。

如果系统已自带了 .NET Framework 4.6，可跳过这一步，无需再次安装。

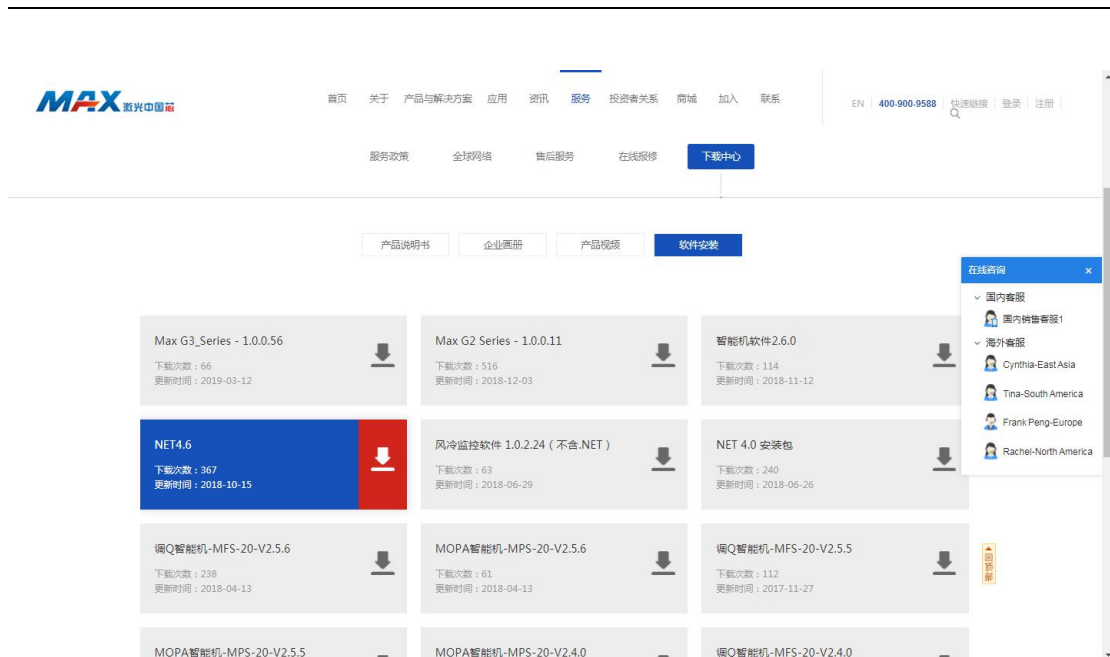
具体哪些系统自带了 .NET Framework 4.6，可参考第四、第五节“系统支持”。

如果系统没有安装.NET Framework 4.6，找到.NET 安装包，双击完成安装向导。



如果没有找到 NET46-x86-x64-A IIOS-ENU.exe 文件，可至我司官网下载“NET4.6”。

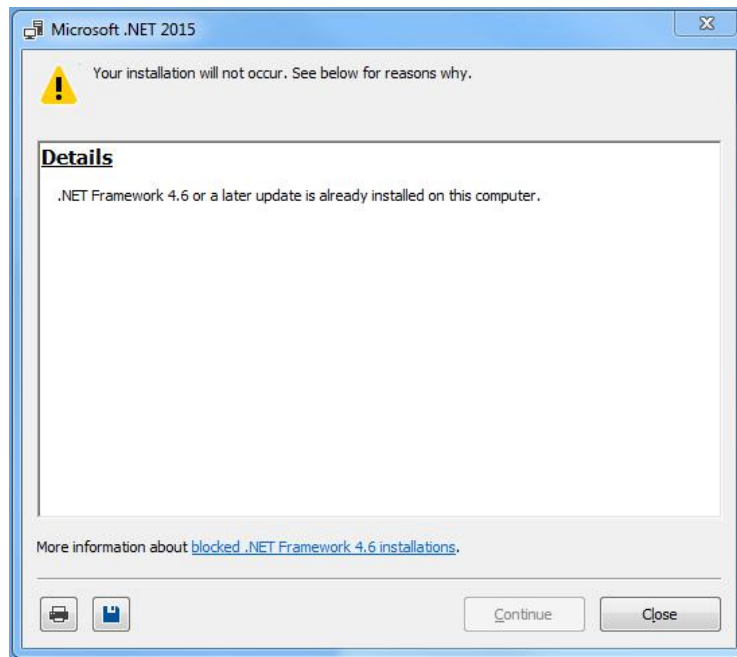
下载地址为 <http://www.maxphotonics.com/rjaz-1.htm#rongyu>，可参考下图。



如果弹出如下窗口，表示使用的电脑上已经安装了运行环境，无需再次安装。此时直接点击右下角的“关闭”或“Close”按钮，关闭当前窗口。



中文系统下



英文系统下

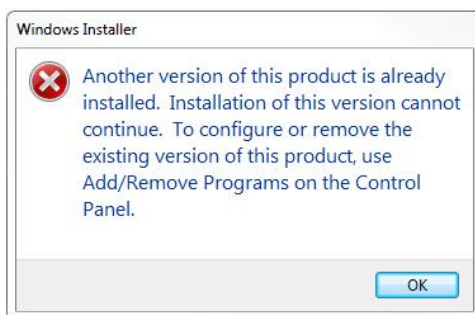
如果没有出现上述窗口，则开始正常安装，默认安装即可。

2) 安装软件：

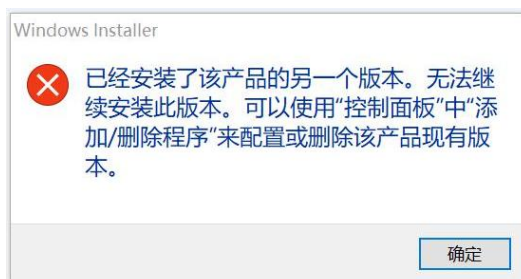
找到软件安装包（以 1.0.0.76 版为例），双击运行：



如果弹出如下界面，表示电脑上已经安装本软件的其他版本，如需继续安装，需要先卸载原有软件。



英文系统下

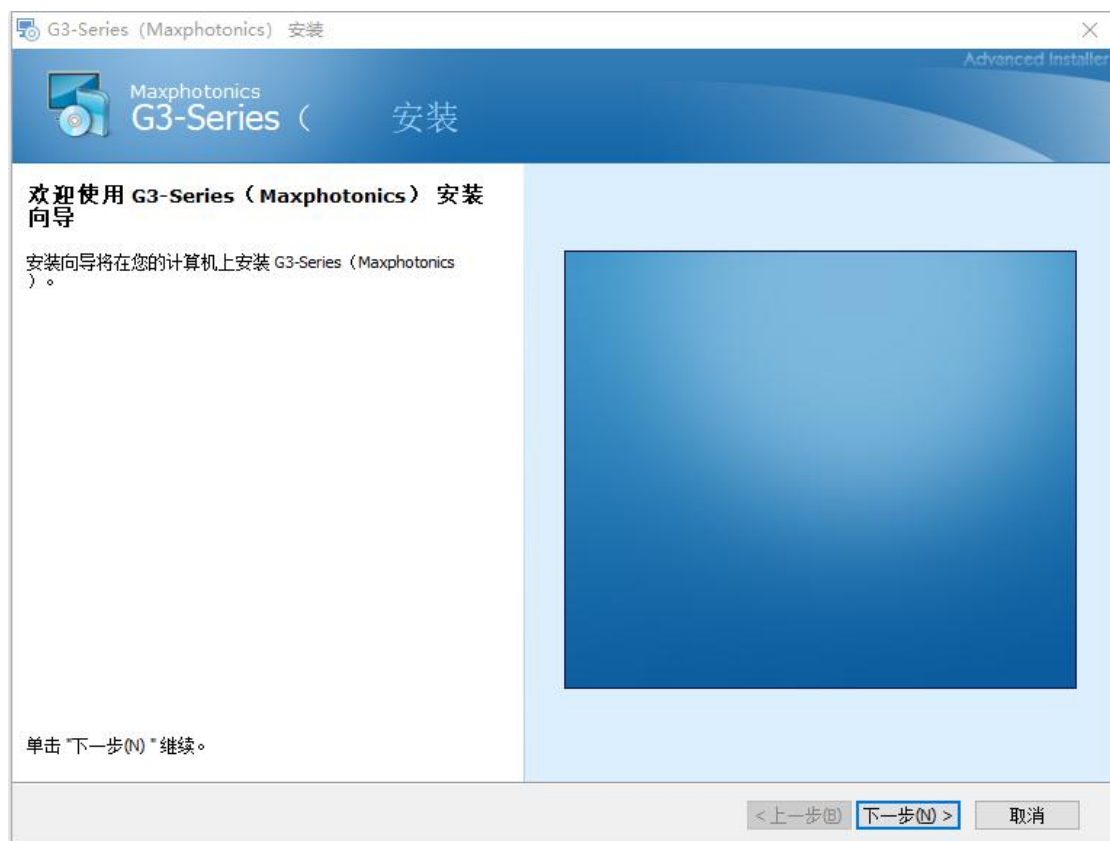


中文系统下

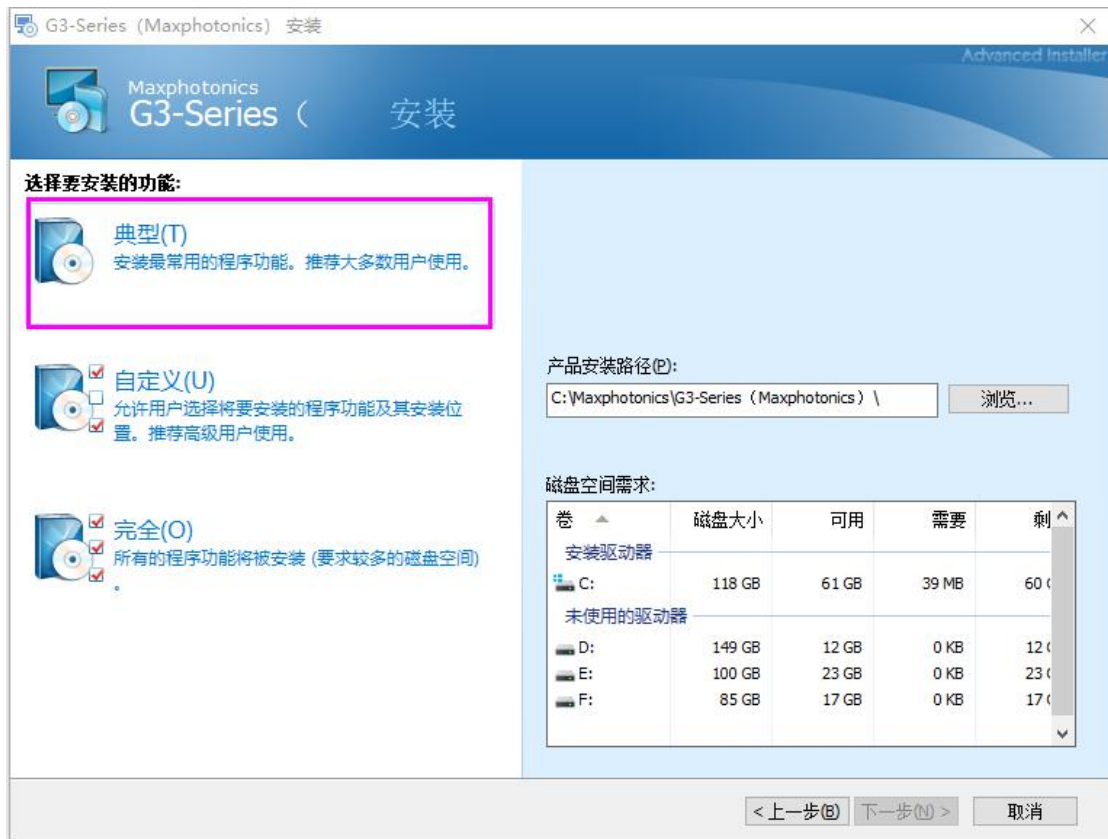
如果有 360 之类的安全软件提示拦截，选择允许。



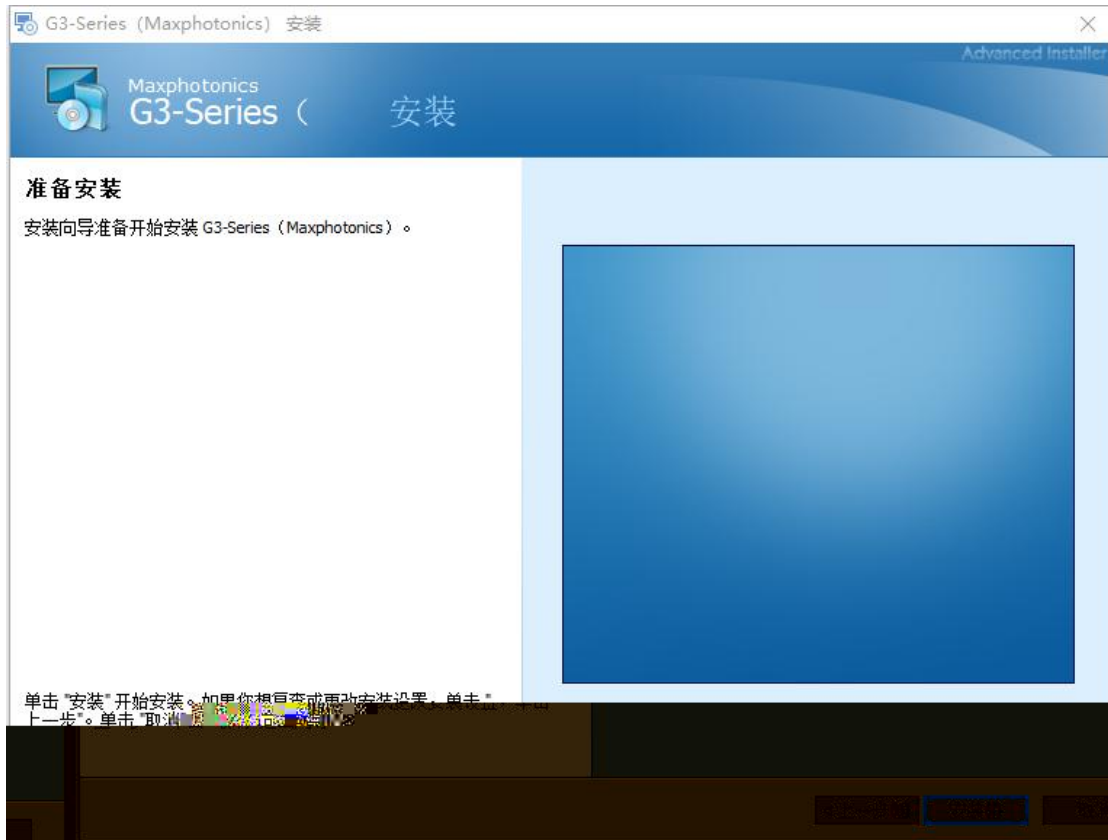
进入欢迎页，点击“下一步”：



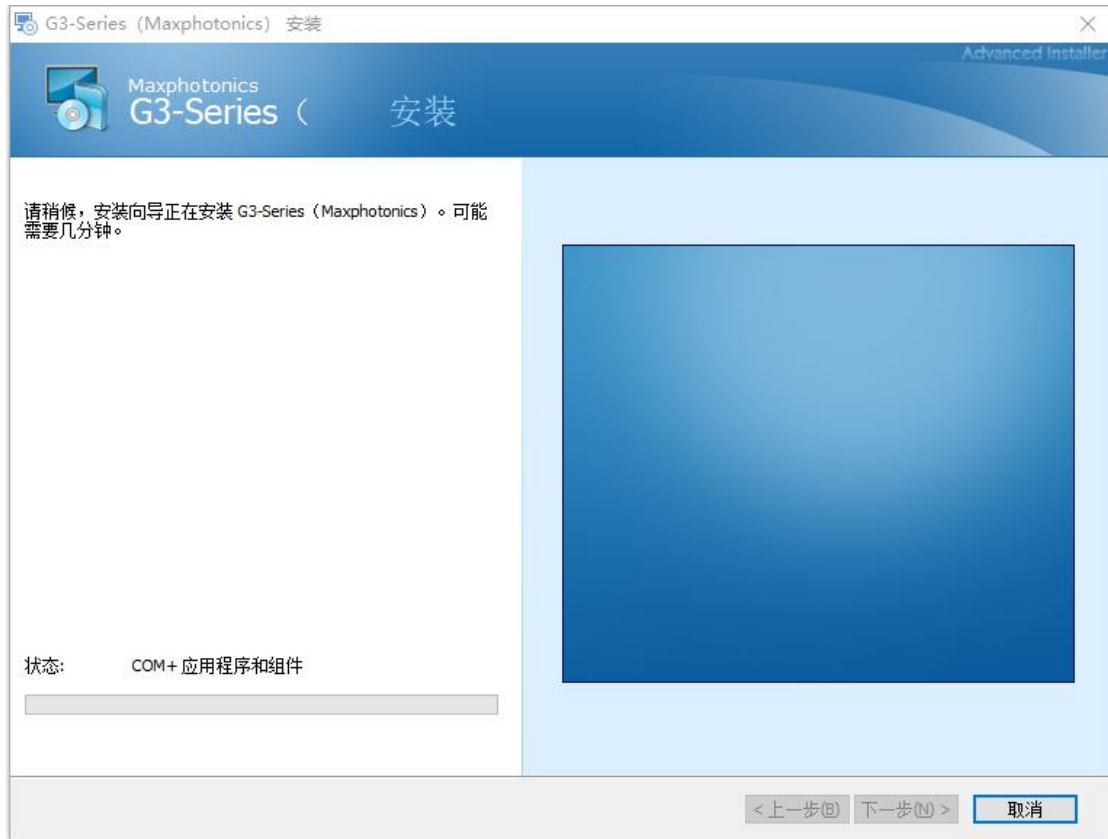
点击“典型(T)”：



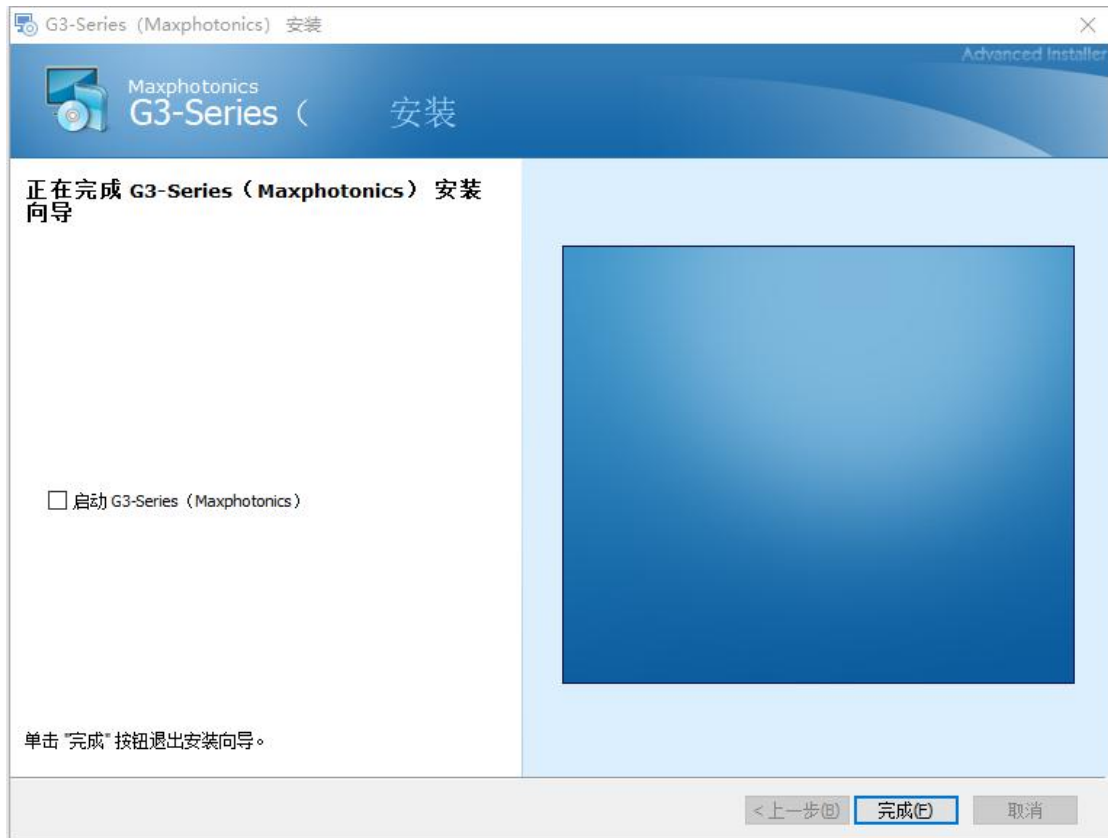
点击“安装”：



进入安装状态：



安装完成，若直接点击“完成”按钮，安装程序退出；若勾选“启动 G3-Series”，再点击“完成”按钮，可立即运行监控软件。



此时，桌面会出现一个快捷方式。



## 2. 卸载

依次点击“开始” - “控制面板” - “卸载程序”，



找到当前软件，点击鼠标右键，如果有“卸载”选项，点击开始卸载；如果没有“卸载”选项，点击“更改” - “卸载”或“删除”。

# 十、安装失败问题分析

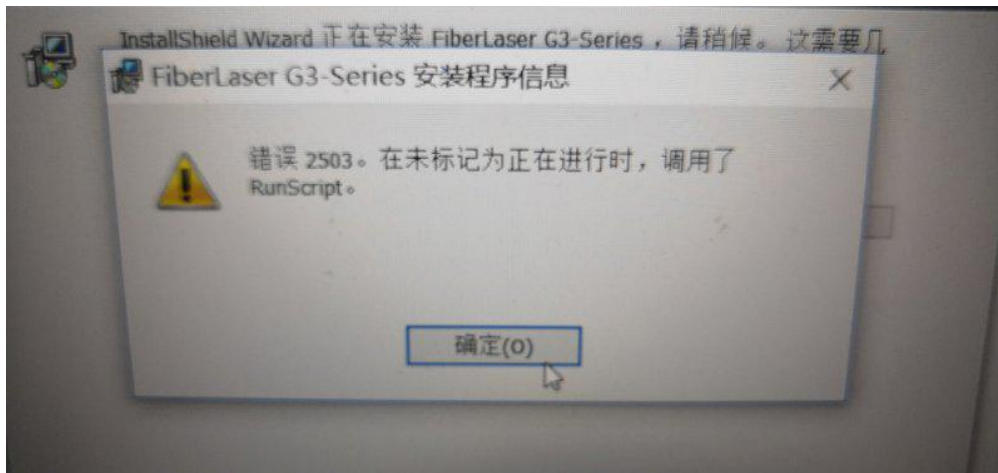
有时安装软件时会遇到安装失败的情况，下面列出几种可能性，按步骤逐个进行检查即可。

1. 确认电脑硬件是否满足要求，参考第一节。
2. 确认登录的电脑账户是否满足安装要求，参考第二节。
3. 确认所使用的操作系统是否在支持列表内，参考第四、第五节。
4. 确认所使用的操作系统，是否已安装必备组件.NET Framework 4.6，参考第三、第四、第五节。
5. 安装时出现 2503、2502 的错误信息，参考下一节“安装软件提示 2503 错误的解决办法”。

---

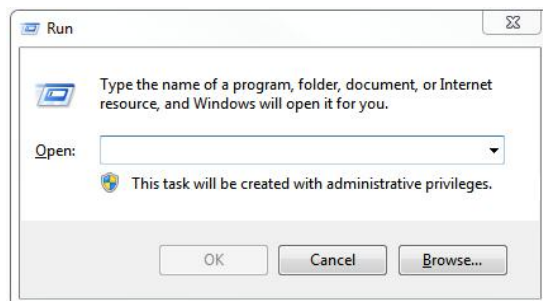
## 十一、 安装软件提示 2503 错误的解决办法

有些系统安装 msi 软件或者 exe 软件的时候经常出现 2503、2502 的错误，究其原因还是系统权限的问题。即当前使用的用户并没有完全控制的权限。



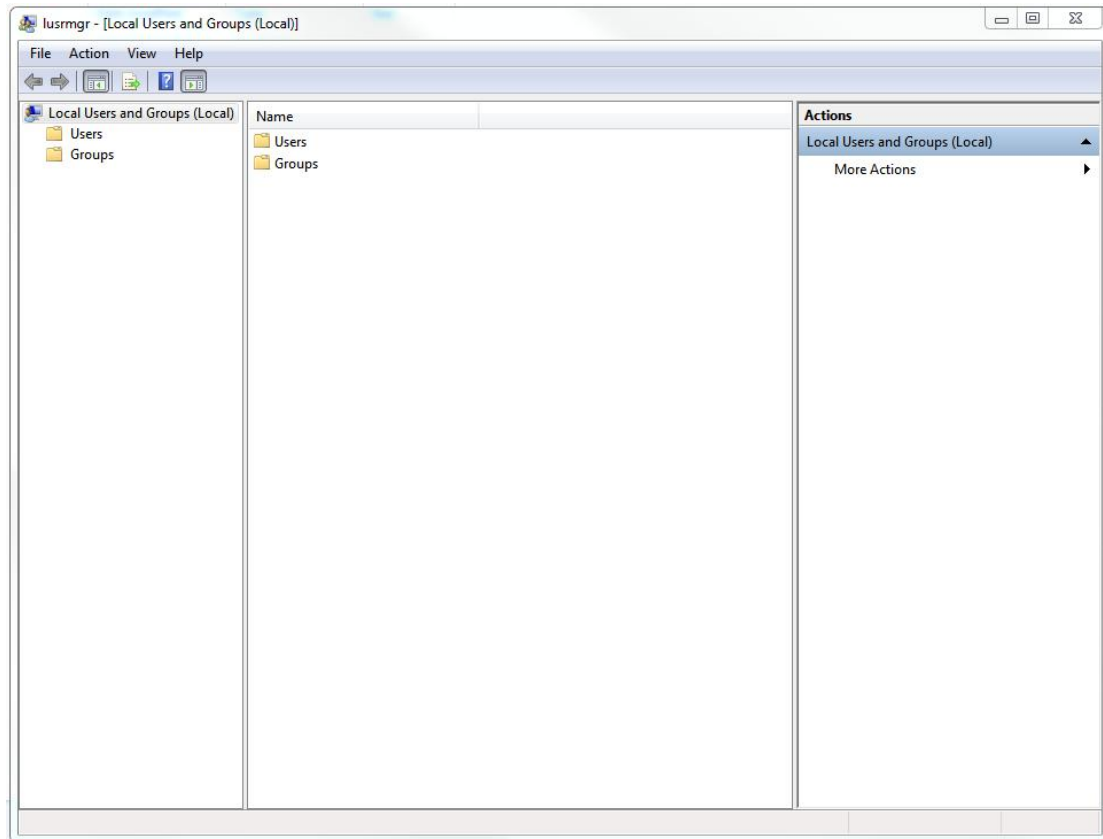
### 方法/步骤

1. Win+R 键，弹出如下窗口：

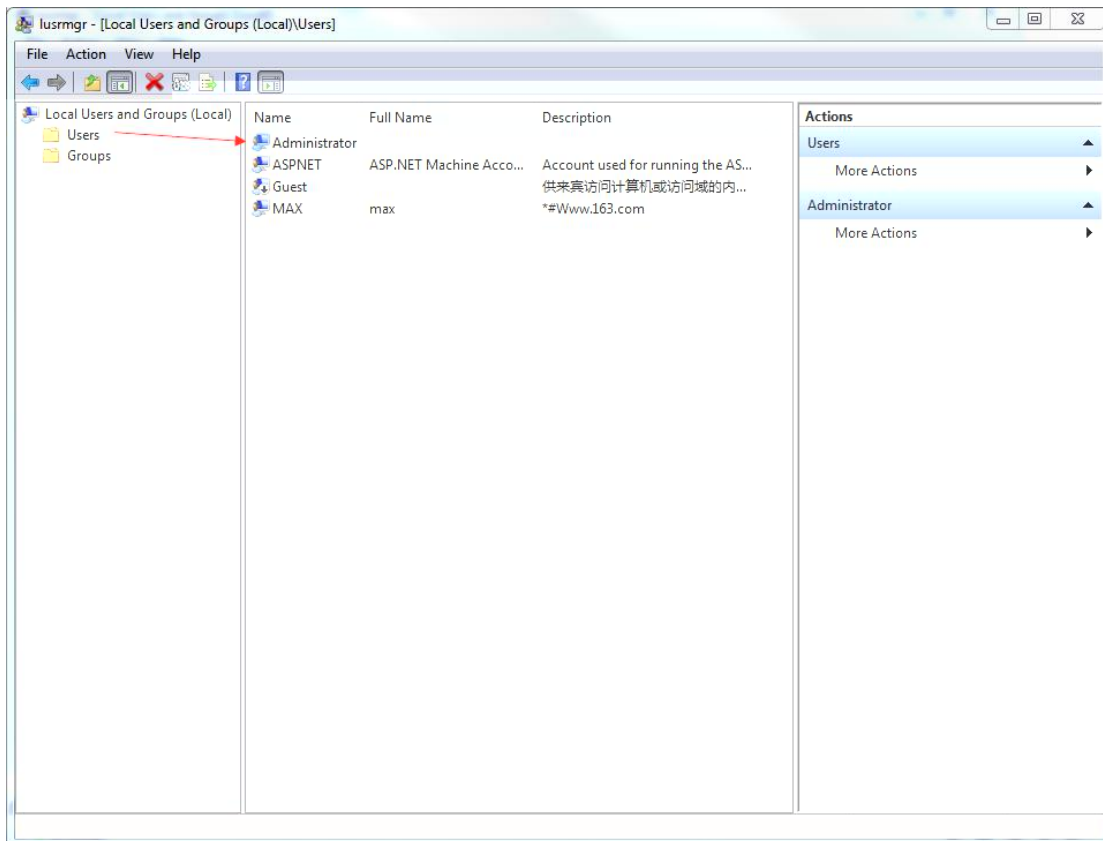


2. 输入 `lusrmgr.msc`，点击确定（OK）按钮，弹出如下窗口：

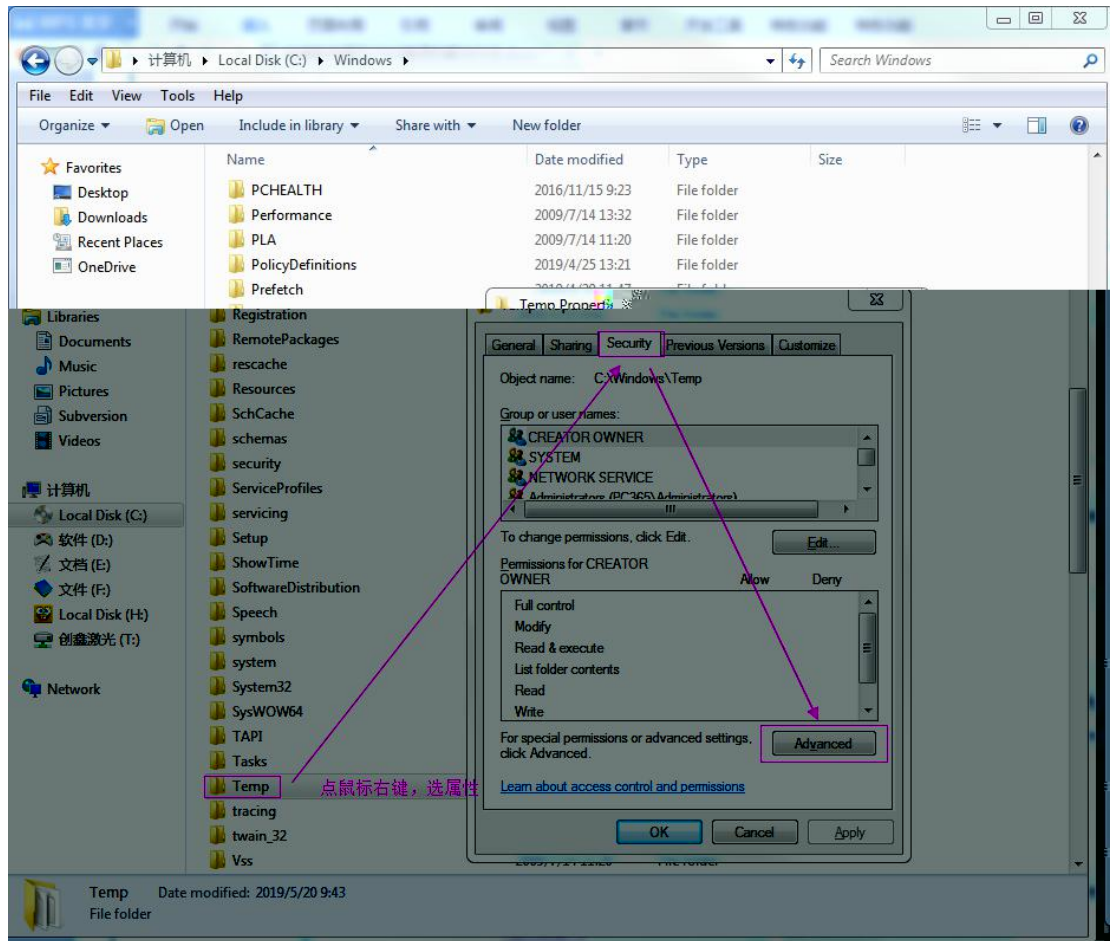
---



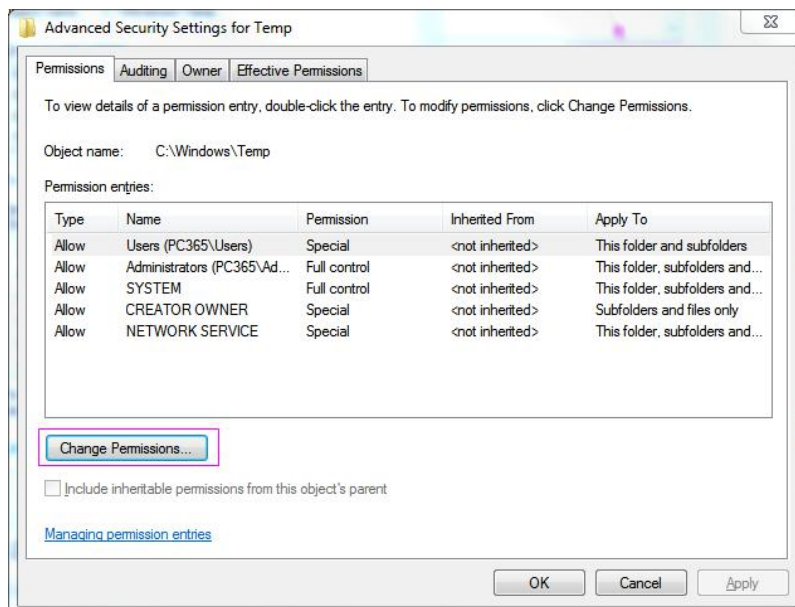
3. 点击用户 (Users)，然后找到你登录账户的名称，记录一下，这里显示为 Administrator。接下来我们要为这个用户添加安装 msi 等软件的权限。



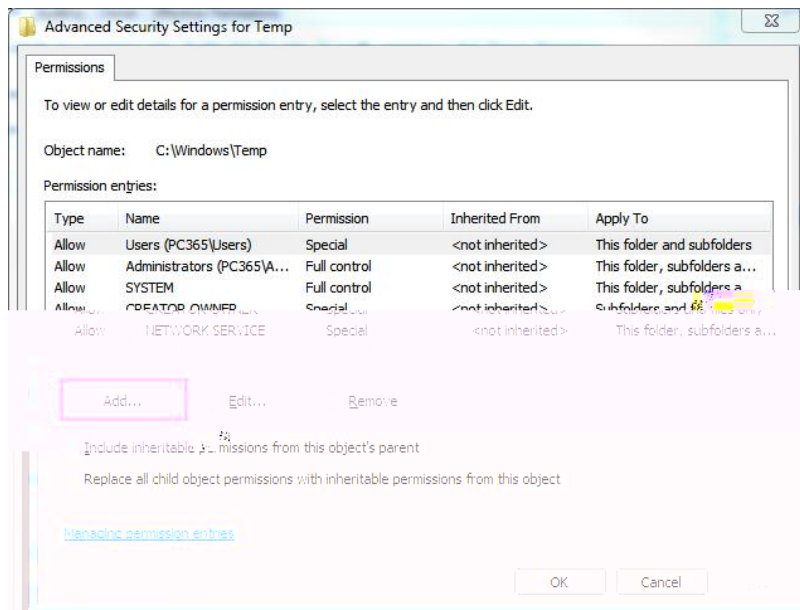
4. 找到 C:\Windows 目录下的 temp 文件夹，右键这个文件夹的属性 (Properties)，点安全 (Security)，接着点高级 (Advanced) 按钮。



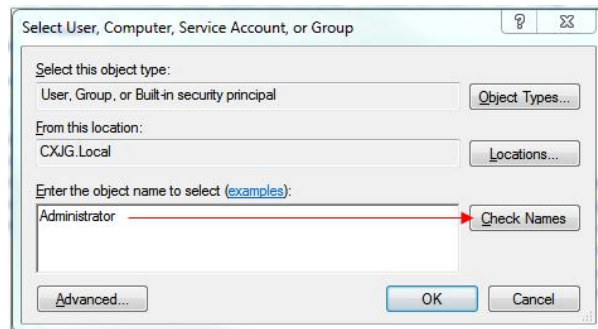
5. 弹出如下窗口，点击更改权限 “Change Permissions” 按钮。



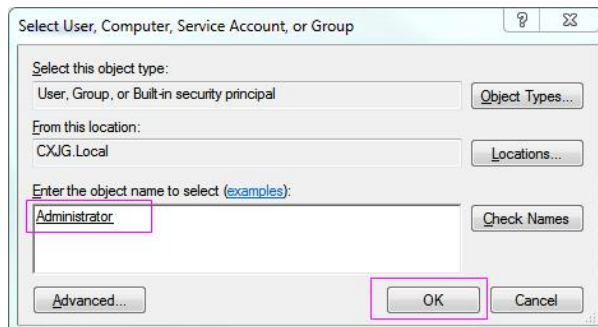
6. 弹出如下窗口，点击添加 (Add) 按钮。



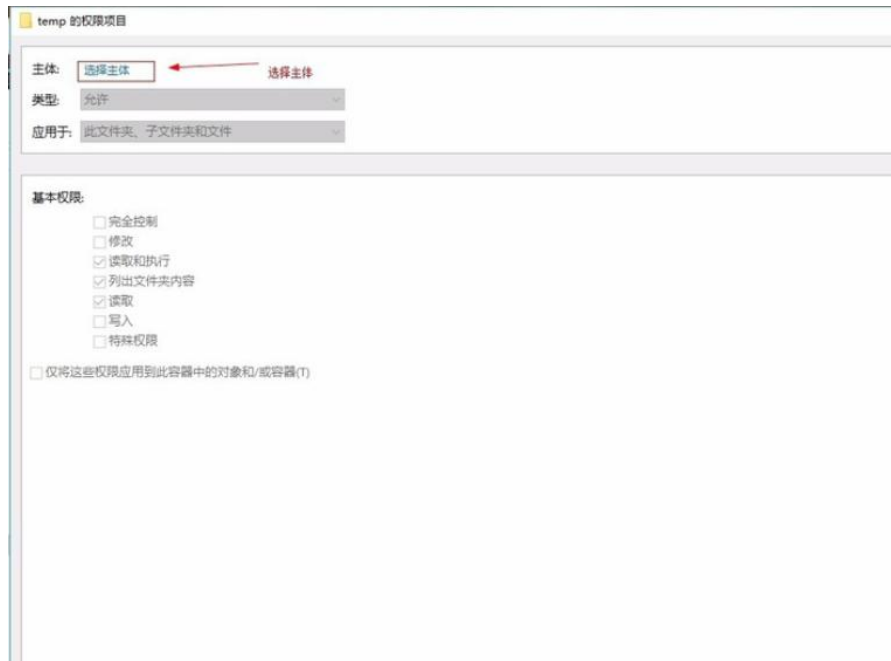
7. 弹出如下窗口，输入之前记录的用户名，点击检查名称（Check Names）按钮。



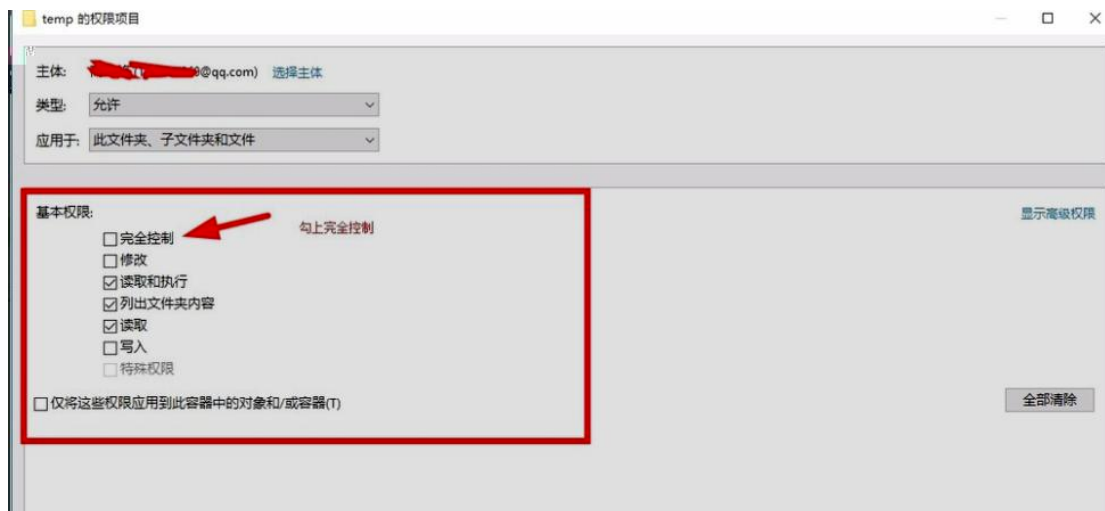
8. 检查到这个对象，点击确定（OK）按钮。



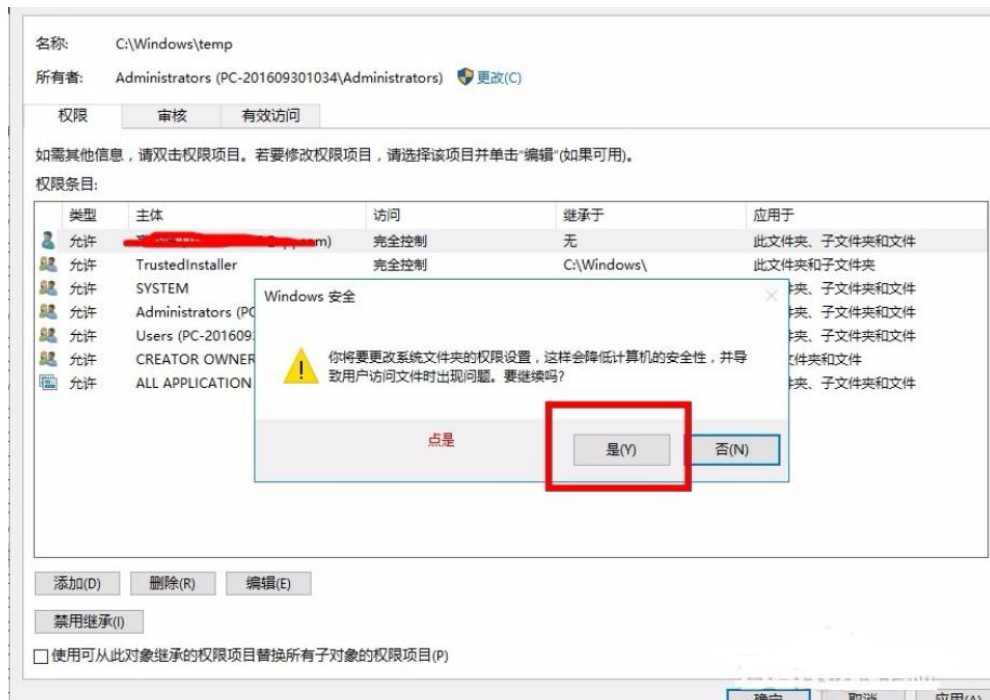
9. 接着点 Temp 安全选项中的编辑，更改权限，选择主体。



10. 主体为你刚刚添加的那个用户，把勾全勾上。



11. 确定更改权限。

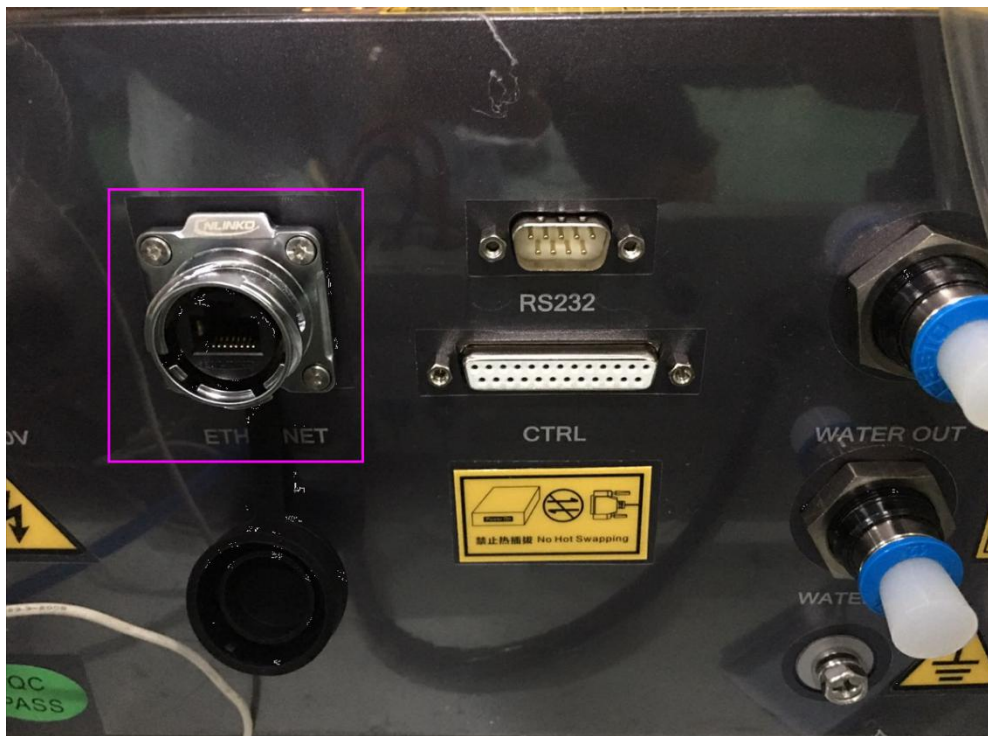


12. 最后所有已打开的窗口点击确定进行保存。

## 十二、 EtherNet 接口应用

### 1. 接口确认

查看激光器背板是否有 EtherNet 接口, 如下图所示 (以单模为例):



若能看到 EtherNet 接口，取一根网线，一头插入激光器 EtherNet 接口，另一头插入电脑；若不能看到 EtherNet 接口，表示当前激光器不支持 EtherNet 连接。

注意：由于网线采用直连式，若使用激光器 EtherNet 接口，电脑将不能使用外网。

## 2. 软件连接

- 1) 上位机版本要求 1.0.0.75 及以上。
- 2) 安装好上位机，连接方式选择 IP2, 手动输入 IP: 192.168.0.178, 点击“登陆”按钮。



- 3) 若电脑 IP 还未配置过，可能会弹出“网段不一致”的窗口，选择“是”会自动设置电脑 IP 网段以适应激光器。



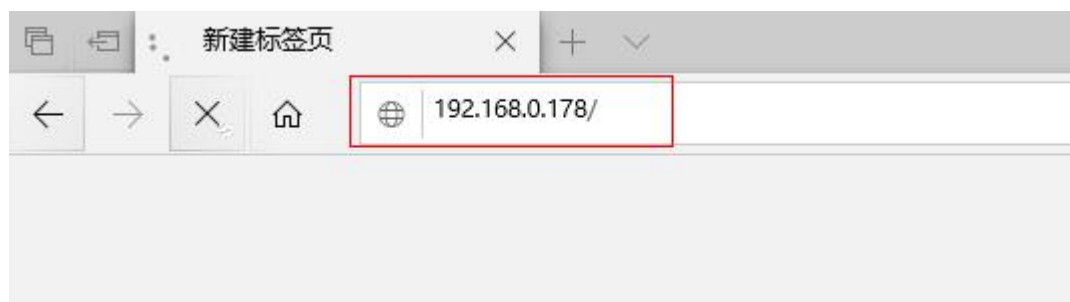
4) 选择“否”则需手动配置电脑 IP, 配置参考如下:



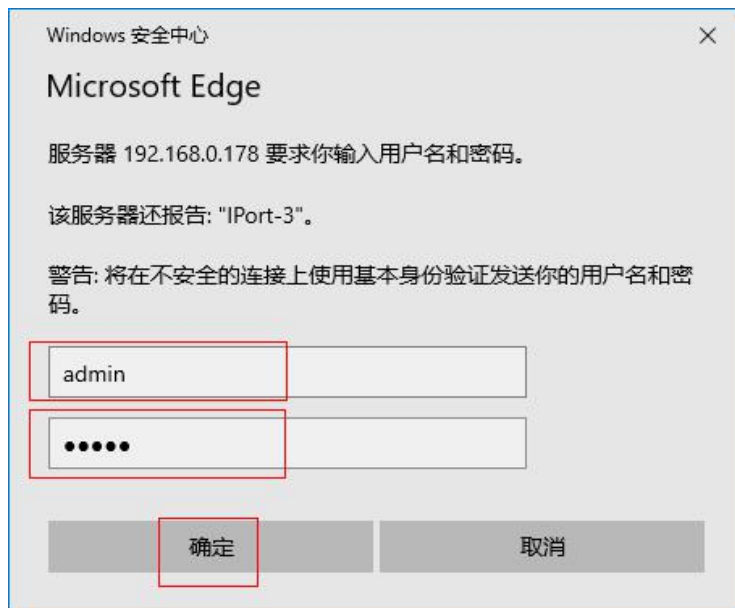
5) 配置好电脑 IP 后, 重新点击“登录”按钮。若连接失败, 可尝试进入网页重新配置激光器的 EtherNet 接口。

### 3. EtherNet 接口网页设置

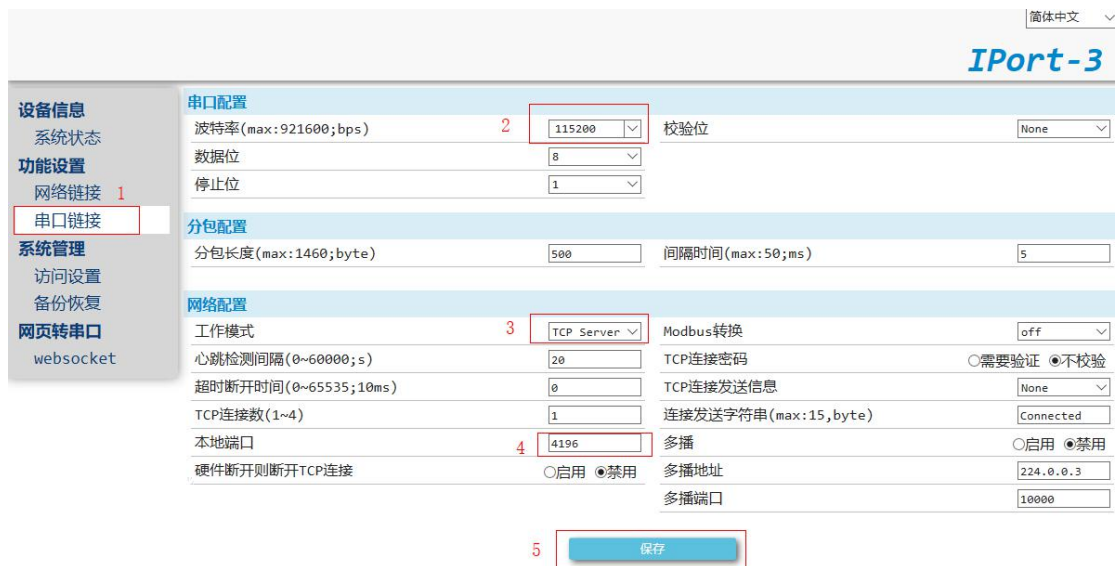
1) 在已经连接好网线的情况下, 打开 IE 浏览器, 输入 IP: 192.168.0.178。



2) 在登陆界面输入 用户名: admin 密码: 88888。



- 3) 进入设置界面，选择“串口链接”，设置“波特率：115200”；“工作模式：TCP Server”；“本地端口：4196”，设置完后“保存”等待模块重启。



- 4) 请勿随意更改 EtherNet 接口的 IP 地址，否则将不能再次进入当前网页设置界面。